

I - INTRODUCCIÓN

Para la sociedad y los negocios, el mundo está en constante movimiento y la vida se hace cada día más compleja. Por eso la actuación de una empresa, no puede ser evaluada, en el siglo XXI, sólo en unidades monetarias. En la actualidad, una organización tiene que expresar su valor por medio de la triple dimensión: económica, social y medio ambiental y por lo tanto la Responsabilidad Social Empresarial, se ha convertido en una impronta distintiva de la nueva economía.

Una empresa moderna, altamente productiva y plenamente humana es aquella que es sustentable y cuya filosofía se basa en: la transparencia, el respeto, la confianza y el afecto.

Pero si definimos el concepto de desarrollo sustentable, como lo hizo la *Comisión Mundial sobre Ambiente y Desarrollo* en el año 1987 (Informe Brundtland), como aquel que satisface las necesidades de las generaciones presentes, sin comprometer la capacidad de las generaciones futuras para satisfacer sus propias necesidades, debemos aceptar, que dicho desarrollo, se basa en la llamada “triple botton line” o la regla de las 3P: **Profit, People and Planet**, traducida como Beneficios, Personas y Planeta

Entonces debemos entender que no alcanzaremos el desarrollo:

1. si no obtenemos beneficios (**Profit**)
2. si no consideramos los hombres y mujeres que trabajan en una empresa (**People**)
3. Si no tenemos como una de nuestras prioridades la conservación del medio ambiente (**Planet**)

Debemos agregar, que hoy, ya hay algunas empresas que han añadido una cuarta **P** a este grupo y dicen que hay que encontrar además el equilibrio entre todos los socios (**Partners**)

II - OBJETIVOS DE LA EMPRESA

Toda organización debe caracterizarse por su capacidad para servir a la comunidad, gracias al trabajo bien organizado, a sus prácticas de investigación y experimentación, su capacidad de detectar y satisfacer necesidades, su valentía para arriesgar inversiones, su creación estable de fuentes de trabajo, y su capacidad de generar riquezas y distribuirlas.

Los objetivos de una empresa pueden ser agrupados en seis categorías:

1 - Objetivos Económicos Externos (mercado)

Estos objetivos están orientados a la satisfacción de las necesidades de la sociedad, proporcionándoles bienes y servicios de alta calidad y generando valor agregado. Los “stakeholders” relacionados con esta categoría son los clientes, consumidores, organizaciones e instituciones gubernamentales, proveedores, subcontratistas o intermediarios, instituciones financieras, competidores y organizaciones internacionales.

2 - Objetivos Económicos Internos (lugar de trabajo)

Estos objetivos son los que hacen referencia a la distribución justa y equitativa del valor económico agregado, con el que todos los integrantes de la empresa, pueden conseguir lo necesario para su bienestar y progreso: sueldos, prestaciones, seguridad, beneficios, dividendos, etc. También incluyen objetivos relacionados con el gobierno corporativo y la inversión responsable. Los “stakeholders” asociados a esta categoría son los accionistas/dueños, los trabajadores y sus familias.

3 - Objetivos Sociales Internos (lugar de trabajo)

Estos objetivos contribuyen al desarrollo y superación integral de los integrantes de la empresa, esto es, su “bien ser”. Los integrantes de la empresa deben ser conscientes de que la comunidad en la que trabajan representa un bien para todos y no una estructura que permite satisfacer exclusivamente los intereses personales de algunos. Los “stakeholders” relacionados con estos objetivos son principalmente los trabajadores y sus familias.

4 - Objetivos Sociales Externos (comunidad)

Estos son los objetivos de la empresa encaminados a contribuir con la superación y desarrollo de la comunidad. Por eso la empresa debe tener en cuenta las organizaciones empresariales, su entorno físico y el posible desarrollo o afectación de su comunidad vecina. El “stakeholder” relacionado con esta categoría es la sociedad civil.

5 - Objetivos y Actividades Ambientales Internos

Estos objetivos están relacionados específicamente con el aprovechamiento eficiente de los insumos de producción (materias primas, energía, agua, etc.), los subproductos y desperdicios derivados del proceso productivo. Asimismo, con la finalidad de no degradar el entorno en el que opera, se incluyen en estos objetivos el cumplimiento de legislaciones anticontaminación tales como leyes de reciclaje. Los “stakeholders” relacionados con estos objetivos son los clientes, competidores y comunidades.

6 - Objetivos y Actividades Ambientales Externos

Son aquellos objetivos de impacto en el entorno cercano o lejano de tal modo que se evite la degradación del medio ambiente.

Es por eso que toda empresa al definir lo que considera que es la responsabilidad social, debe tener en cuenta la satisfacción de los objetivos agregados en estas seis categorías. En términos más simples, es necesario que la empresa alcance cierto grado de desarrollo en cada una de esas categorías mencionadas, para que sea considerada socialmente responsable y sobre todo para que logre un desarrollo económico sustentable.

En este contexto, son los empresarios, los que están llamados a ser promotores del desarrollo humano, en la empresa y en la sociedad. Este requerimiento parte del “ principio de cooperación”, que busca superar el conflicto histórico entre el capital y el trabajo y asume tareas como el respeto a los derechos humanos, la justicia, el cuidado del medio ambiente, la participación comunitaria, el gobierno corporativo, la inversión responsable, la responsabilidad sobre la calidad y utilidad social de los productos, además de las responsabilidades con sus stakeholders.

Pero para dar cumplimiento con nuestras obligaciones debemos asumir además determinados compromisos que nos aseguren el desarrollo sustentable:

- *Satisfacer las necesidades de las partes interesadas, sin comprometer las posibilidades de las generaciones futuras de satisfacer las de ellos*
- *Adoptar los principios del desarrollo sostenible antes de que nos obliguen por Ley y porque es de interés de la organización en el largo plazo*
- *Aceptar las propuestas de la Responsabilidad Social Empresarial como centro de estrategia de la gestión de la organización*

III – PEQUEÑAS Y MEDIANAS EMPRESAS

La RSE es una forma de gestionar una empresa y a ella se llega a través de un proceso. Una empresa **no nace** socialmente responsable sino que **se hace** socialmente responsable.

Debemos reconocer que las empresas son un elemento para el desarrollo de los pueblos ya que crean progreso social.

Pero existe una falsa idea de que la RSE es un problema de las grandes corporaciones y que la PYMES en cambio, como tienen menos recursos, no la pueden desarrollar y se deben dedicar únicamente a alcanzar su principal objetivo: obtener rentabilidad para poder mantenerse.

Este razonamiento tiene 2 errores:

- 1 – pensar que la RSE es algo adicional a la actividad de una empresa
- 2 – pensar que las pequeñas y medianas empresas pueden tener un modelo de gestión esencialmente diferente al de las grandes organizaciones

Las pequeñas y medianas empresas son iguales a las grandes organizaciones, la diferencia es que sus necesidades están de acuerdo a su tamaño. Pero en definitiva sus necesidades son iguales: financiamiento, publicidad, calidad de productos o servicios, etc. Además las pequeñas y medianas empresas son proveedoras de las grandes y en muchos casos deben adaptar los modelos de gestión de las matrices, comprometidos con la RSE, para poder sortear el tema de las auditorias y continuar siendo abastecedoras de las grandes organizaciones.

No podemos negar sin embargo, que el adoptar un modelo de gestión para las PYMES, puede implicar cierto sacrificio, pero a la larga se gana en el retorno que se obtiene e incrementa el valor tangible del negocio.

La RSE tiene que ver con el valor que la sociedad otorga a los negocios. Su objetivo es asegurar a las empresas a mantener su legitimidad social, porque contribuyen a objetivos que las personas y las sociedades consideran deseables y beneficiosas. La legitimidad social se traduce en adhesión y confianza y es el fundamento de la rentabilidad.

Es necesario convencer a las empresas que ser socialmente responsables no es un gasto, sino que bien aplicada puede convertirse en un instrumento de competitividad que mejore el beneficio. Para que la RSE sea sostenible debe considerarse como una parte integral de un negocio y no como algo accesorio.

Una gestión responsable es valiosa por si misma y crea valor para las instituciones y para la comunidad en su conjunto.

IV – LAS GRANDES EMPRESAS Y UN SISTEMA DE GESTIÓN

Dijimos que la implantación de la Responsabilidad Social en una empresa es un proceso. La extensión de ese proceso dependerá de las características de cada empresa, pero terminará inexorablemente en el establecimiento de un sistema de gestión que deberá cumplir con determinados requisitos:

- *Enfocar las actividades de la organización desde el principio del desarrollo sustentable y los valores compartidos*

- *Sustentar la interrelación entre políticas, estrategias, comportamientos y procesos de la institución*
- *Los directivos de la empresa tienen que estar sensibilizados con el proyecto, para que todos los niveles se involucren en el mismo*
- *Compromiso absoluto con los diferentes stakeholders*
- *Equilibrio y complementación de la triple dimensión ambiental, económica y social. (3P: **PEOPLE, PROFIT, & PLANET**)*
- *Permitir la proyección de una imagen de la empresa acorde con su identidad, valores, estrategia, perfil y cultura*
- *Realización de un Marketing Responsable que comunique sus Acciones y Valores*

V – EMPRESAS PARTICIPANTES

- **ABN AMRO BANK**
- **ACODIKE SUPERGAS S.A.**
- **ADVICE -**
- **AGRO EMPRESA FORESTAL**
- **ALFEX S.A.**
- **ALUMINIO DEL URUGUAY S.A.**
- **ANCAP**
- **ANP**
- **ANTEL**
- **ASERRADERO EL PUNTAL**
- **ASOCIACIÓN CIVIL DON BOSCO**
- **ASOCIACIÓN CRISTIANA DE JÓVENES DE MONTEVIDEO**
- **ASOCIACIÓN NACIONAL DE AFILIADOS (ANDA)**
- **BANK BOSTON N.A.**
- **BILPA S.A.**
- **BOOKSHOP**
- **BROU**
- **CÁMARA /TWBA**
- **CAMPIGLIA CONSTRUCCIONES**
- **CARLE & ANDRIOLI CONTADORES PÚBLICOS**
- **CENTRAL LANERA URUGUAYA**
- **CINES HOYTS**
- **CIRCULO CATOLICO DE OBREROS DEL URUGUAY -**
- **CITA S.A.**
- **CITI BANK N.A. SUCURSAL URUGUAY**
- **COLEGIO SEMINARIO**
- **CR. LEONARDO BORTOLOTTI**
- **CREDIT URUGUAY BANCO -**
- **CRISTALPET S.A.**
- **CUTCSA**
- **DATALOGIC SOFTWARE**
- **DIAGEO URUGUAY**
- **DISCOUNT BANK LATIN AMERICA S.A.**
- **EFICE S.A.**
- **MEAUX ASOCIACIÓN CIVIL**
- **ERNAL S.A.**
- **ERNST & YOUNG URUGUAY SRL**
- **ERTEC SA**
- **ESTABLECIMIENTO COLONIA S.A.**
- **ESTABLECIMIENTO JUANICO S.A.**
- **ESTUDIO MARONNA INGENIEROS AGRIMENSORES**
- **FRIEDMAN**
- **FUTURO INVERSIONES & SEGUROS S.R.L.**
- **GENERAL MOTORS URUGUAY**
- **GERDAU LAISA S.A.**

- **GRUPO TRANSAMERICAN**
- **GUSTAVO ORTEGA Y ASOCIADOS ARQUITECTOS**
- **HUGHES & HUGHES**
- **IBM DEL URUGUAY S.A.**
- **IMPRESA MATUTINA S.A.**
- **IPUSA**
- **ISBEL S.A.**
- **KPMG URUGUAY**
- **LA LIGA SANITARIA**
- **LABORATORIO TECNOLÓGICO DEL URUGUAY**
- **LANERA PIEDRA ALTA S.A.**
- **MC DONALD'S URUGUAY**
- **MEDILAB**
- **MICROSOFT URUGUAY S.A.**
- **MOVISTAR**
- **MP MEDICINA PERSONALIZADA**
- **MR. BRICOLAGE**
- **OROFINO S.A.**
- **OSE**
- **PINTURAS INCA S.A.**
- **PRICE WATERHOUSE COOPERS**
- **REPUBLICA AFAP S.A.**
- **RIOGAS S.A.**
- **ROEMMERS S.A.**
- **ROYAL & SUNALLIANCE**
- **SACEEM**
- **SEFOPAL**
- **SEMM**
- **SKAPHIA**
- **STAVROS MOYAL Y ASOCIADOS**
- **SUAT**
- **TEA DELOITTE & TOUCHE**
- **TERMINAL SHOPPONG TRES CRUCES**
- **UNILEVER URUGUAY S.A.**
- **UTE**
- **VARELA AUDIOVISUALES MULTIMEDIA**
- **YOUNG & RUBICAM**
- **ZONAMERICA**

VI – RESULTADOS DEL I.R.S.E. 2006

De los estudios realizados se han obtenido los siguientes resultados.

I.R.S.E. 2006	3.85
INDICES POR AREA	
ACCIONISTAS	4.03
EMPLEADOS	3.71
CLIENTES, PROVEEDORES Y COMPETIDORES	4.19
COMUNIDAD, ESTADO Y MEDIOAMBIENTE	3.48

Estos resultados demuestran que en promedio las empresas analizadas en esta 4ª edición del I.R.S.E han disminuido sus acciones de responsabilidad social durante el año 2006.

VIII – EDICIÓN 2006

En esta 4º edición del Índice Nacional de Responsabilidad Social Empresarial participaron 83 empresas distribuidas según el siguiente diagrama:

Total de Empresas: 83

NATURALEZA:

PRIVADAS:	77	93%
PÚBLICAS:	6	7%

SECTOR DE ACTIVIDAD

SECTOR COMERCIO:	6	7%
SECTOR INDUSTRIA:	18	22%
SECTOR SERVICIOS:	59	71%

NÚMERO DE FUNCIONARIOS: 41.072

HASTA 50 EMPLEADOS	29	35%
DE 51 A 100 EMPLEADOS	9	11%
DE 101 A 200 EMPLEADOS	14	17%
DE 201 A 300 EMPLEADOS	7	8%
DE 301 A 1.000 EMPLEADOS	16	19%
MÁS DE 1.000 EMPLEADOS	8	10%

ORIGEN DEL CAPITAL

NACIONALES:	64	77%
INTERNACIONALES:	19	23%

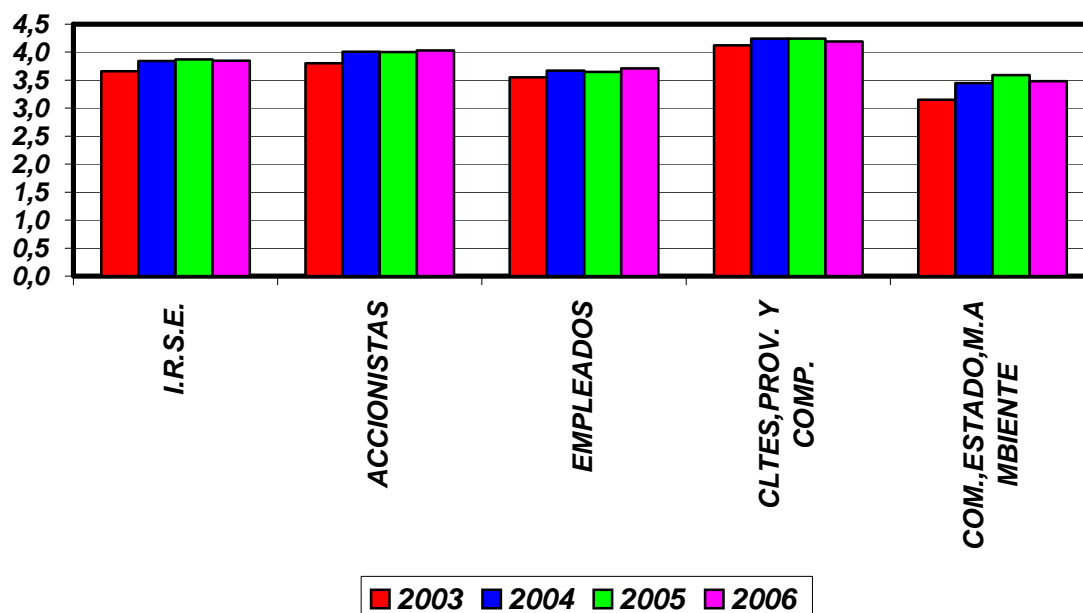
VII – COMPARACIÓN DE LOS RESULTADOS DEL IRSE

Se realizaron comparaciones con los datos obtenidos en las cuatro ediciones del I.R.S.E., los que se presentan a continuación:

	2006	2005	2004	2003
I.R.S.E	3.85	3.87	3.84	3.66
ACCIONISTA	4.03	4.00	4.01	3.80
EMPLEADOS	3.71	3.65	3.67	3.55
C, P, C	4.19	4.24	4.24	4.12
C, E, MA	3.48	3.59	3.45	3.15

Como se observa en la tabla anterior y en el gráfico siguiente, si bien se constata una reducción en el índice sintético (IRSE) en 2006 respecto a 2005, se constata un desarrollo positivo en el indicador de acciones de Responsabilidad Social dirigidas al interior de la empresa (“Empleados” y “Accionistas”). Por lo cual este retroceso se debe a las acciones dirigidas al exterior de la empresa (a “La Comunidad, el Estado y el Medio Ambiente” y a “Clientes, Proveedores y Competidores”).

Desarrollo del IRSE y sus componentes: 2003 - 2006



VIII – EVOLUCIÓN DEL I.R.S.E EN EL TIEMPO

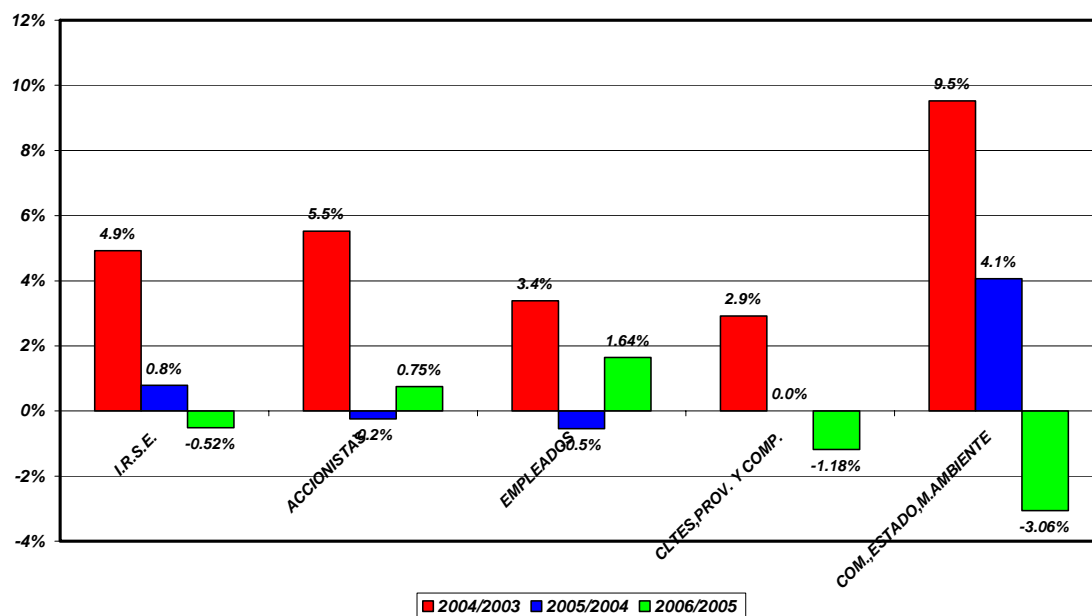
Este año estudiamos la variación de los indicadores de acuerdo al año en que habían comenzado las empresas a trabajar con el Índice de Responsabilidad Social, definiendo tres periodos: 2003/2006, 2004/2006 y 2005/2006

	Variación 2003/2006	Variación 2004/2006	Variación 2005/2006
I.R.S.E	5.19%	0.26%	-0.52%
ACCIONISTA	6.05%	0.50%	0.75%
EMPLEADOS	4.51%	1.09%	1.64%
C, P, C	1.70%	-1.18%	-1.18%
C, E, MA	10.48%	0.87%	-3.06%

En este primer análisis se evidencia que el desarrollo positivo que se verificó desde 2003, se interrumpe en el presente año. Efectivamente, el Índice General se reduce en 0,52% en relación a 2005. En particular es de destacar que este desarrollo se debe principalmente a la retracción de las acciones dirigidas a “La Comunidad, el Estado y el Medio

Ambiente”, y en menor medida a aquellas dirigidas a los “Clientes, Proveedores y Competidores”. Por el contrario, las acciones orientadas al interior de la empresa, dirigidas a los “Accionistas” y a los “Empleados”, siguen mostrando un desarrollo positivo, en particular aquellas dirigidas a estos últimos. Si se comparan los resultados para 2006 con los valores del primer año del IRSE (2003) se observa que el correspondiente al indicador sintético se ubica más de un 5% por encima del de dicho año. Asimismo, se constata que los correspondientes a las acciones dirigidas “La Comunidad, el Estado y el Medio Ambiente” en 2006 son superiores en más de 10% a los del año inicial, en tanto el de las dirigidas a los “Accionistas” lo es en 6% y en 4,5% el de las acciones dirigidas a los “Empleados”.

Variación del IRSE y sus componentes en las cuatro ediciones



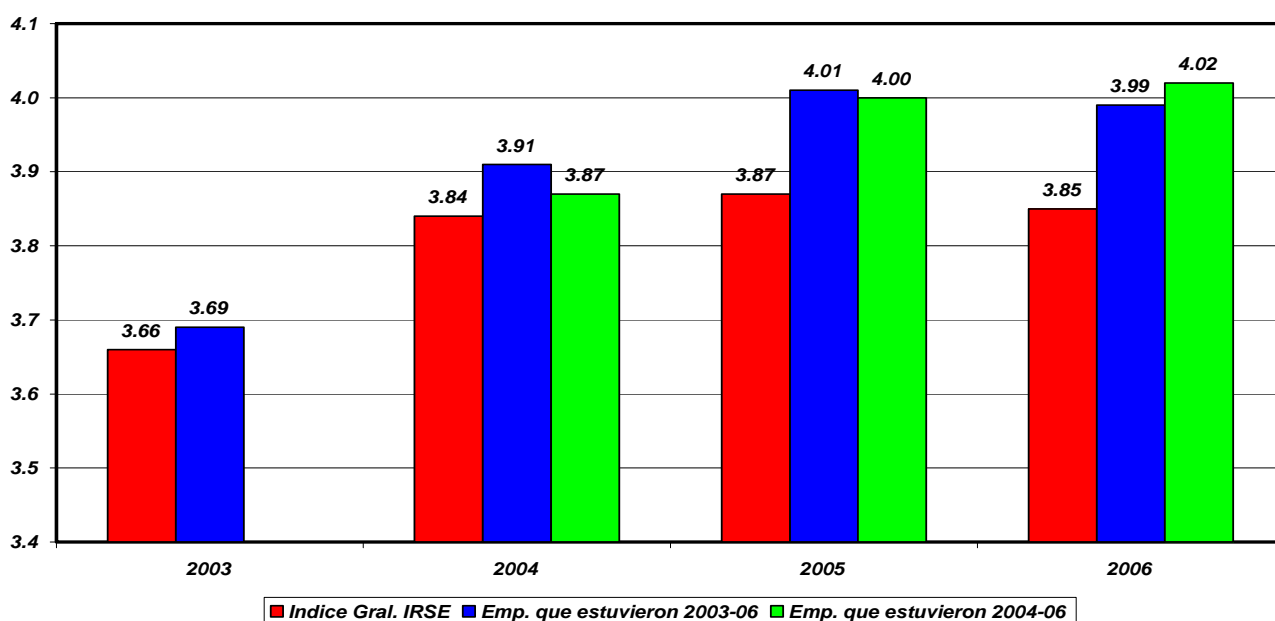
Si se evalúa el desarrollo anual de manera consecutiva, se confirman los resultados negativos en el presente año. En este caso, en tanto había existido un incremento acumulativo hasta 2005, la reducción es aún más significativa que cuando se compara con el año de inicio del IRSE.

Es de notar que se verifica una importante variación de las empresas participantes en el IRSE, lo que contribuye a explicar este desarrollo negativo. Efectivamente, tan sólo 31 empresas han participado de manera ininterrumpida desde 2003. Es mas, si se observa el desarrollo de las empresas de acuerdo al período en que han participado en el IRSE, se constata que aquellas que lo hicieron desde 2003 y desde 2004 se ubican en los resultados globales del IRSE por encima del promedio registrado en todos los años.(ver gráfico siguiente) Esto estaría

indicando que existe un proceso de aprendizaje que se evidencia con el transcurso del tiempo.

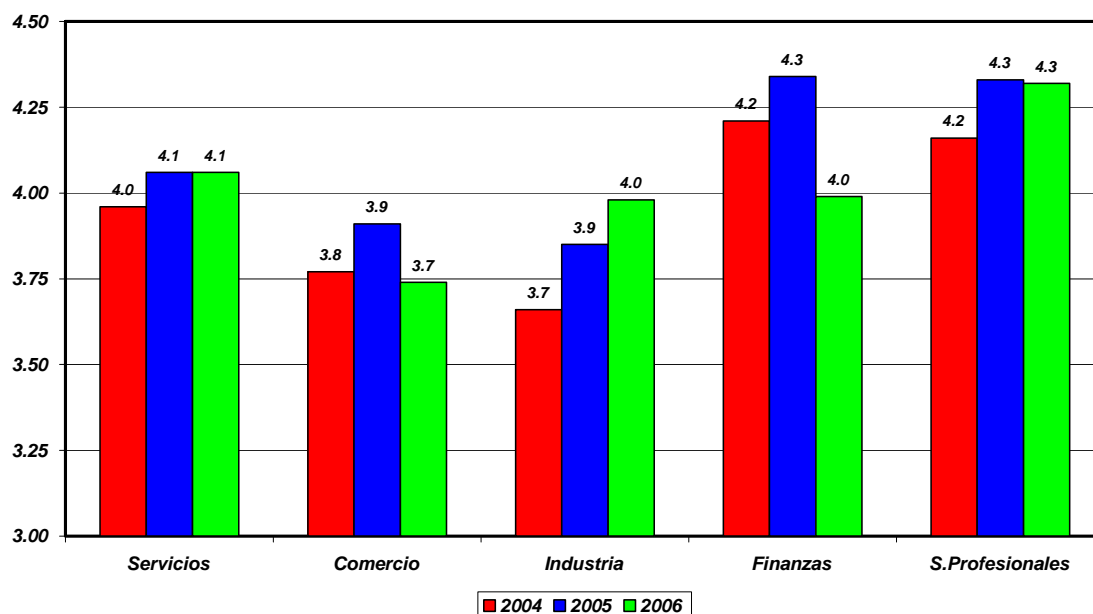
Asimismo, es de señalar que estas 31 empresas que se caracterizan por haber participado en las cuatro ediciones del IRSE se mostraron particularmente dinámicas respecto a la generación de puestos de trabajo, en tanto se constata un incremento del empleo de 9,4% en el periodo 2003-2006. En particular, se observa que el mayor incremento se concentra en 2006, en tanto el nivel de empleo de estas empresas se expande en 8,7%.

Comparación de las empresas que estuvieron desde el 2003 y desde el 2004 con el Índice Gral.



IX – ANALISIS POR SECTOR DE ACTIVIDAD

Se analizó el comportamiento del IRSE por los distintos sectores de actividad y se estudió las variaciones ocurridas entre el Año 2006 y 2003.



IX. 1 - EVOLUCIÓN SECTOR SERVICIOS

Como se observa en la tabla siguiente las empresas del sector servicios confirman la tendencia negativa que se verifica a nivel general (IRSE). A pesar que esta tendencia se había iniciado en 2005, el indicador sintético (IRSE) todavía se mantiene en 2,7% por encima del valor inicial de 2003. Es de notar que la reducción de este año, respecto a 2005, la explican las acciones dirigidas al exterior de las empresas (“Clientes, Proveedores y Competidores” y “La Comunidad, el Estado y el Medio Ambiente”) en tanto se evidencia un incremento en las acciones dirigidas a los “Accionistas”, que no compensa la variación negativa antes mencionada. Sin embargo, si se compara con los valores iniciales de IRSE y sus componentes de 2003 se constata que los correspondientes a 2006, con excepción del referido a las acciones dirigidas a “Clientes, Proveedores y Competidores”, se ubican significativamente por encima de los registrados en ese año inicial.

	2006	2005	2004	2003	VARIAC.
I.R.S.E	3.82	3.86	3.90	3.72	+ 2.69%
ACCIONISTA	4.02	3.99	4.06	3.92	+ 2.55%
EMPLEADOS	3.66	3.66	3.73	3.58	+ 2.23%
C, P, C	4.13	4.23	4.28	4.19	- 1.43%
C, E, MA	3.45	3.55	3.52	3.21	+ 7.48%

IX. 2 - EVOLUCIÓN SECTOR COMERCIO

Por su parte, las empresas del sector Comercio también muestran un retroceso a nivel del indicador sintético del IRSE y en la mayoría de los referidos a sus componentes. En este caso la explicación se encuentra también en las acciones dirigidas a la “Comunidad, el Estado y el Medio Ambiente”, a las que se suma un desarrollo negativo en la acciones dirigidas al interior de la empresa (“Accionistas” y “Empleados”). Sin embargo, es de notar, que a pesar de ese hecho, todos los componentes del Índice de Responsabilidad Social Empresarial son superiores a los valores iniciales de 2003, y en particular el indicador sintético supera en casi 23% al registrado dicho año, como se observa en la tabla siguiente.

	2006	2005	2004	2003	VARIAC.
I.R.S.E	3.76	3.91	3.74	3.06	+ 22.8%
ACCIONISTA	3.96	4.07	4.00	3.20	+ 23.8%
EMPLEADOS	3.74	3.70	3.60	3.17	+ 18.0%
C, P, C	4.40	4.16	4.20	3.65	+ 20.5%
C, E, MA	2.94	3.72	3.16	2.22	+ 32.4%

IX.3 - EVOLUCIÓN SECTOR INDUSTRIA

El sector industrial es el único sector que evidencia un desarrollo positivo en 2006 respecto a 2005 y a otras ediciones del IRSE. En este caso se verifica un incremento positivo en todos los componentes del IRSE, en particular en las acciones referidas a los “Empleados” y a “La Comunidad, el Estado y el Medio Ambiente”. Como se observa en tabla siguiente la variación positiva es de casi del 10% respecto a los valores promedio registrados por este sector en 2003, y, en particular, son casi 17% superiores en el caso de las acciones dirigidas a “La Comunidad, el Estado y el Medio Ambiente” y en más de 10% en aquellas dirigidas a los “Accionistas” en más de 7% en las dirigidas a los “Empleados”.

	2006	2005	2004	2003	VARIAC.
I.R.S.E	4.01	3.90	3.73	3.65	+ 9.86%
ACCIONISTA	4.09	4.01	3.89	3.71	+10.20%
EMPLEADOS	3.86	3.63	3.53	3.59	+ 7.52%
C, P, C	4.33	4.30	4.13	4.10	+ 5.61%
C, E, MA	3.76	3.66	3.37	3.22	+16.77%

X – ANALISIS COMPARATIVO POR TAMAÑO

Si se agrupan las empresas de acuerdo a la cantidad de empleados se obtiene una visión distinta del desarrollo de los indicadores de acciones de Responsabilidad Social de las Empresas.

X.1 – Empresas de hasta 50 empleados

Las empresas de menor tamaño (con menos de 50 empleados) muestran un desarrollo negativo a nivel promedio del índice sintético (IRSE), encontrando explicación este retroceso principalmente en el retroceso en las acciones dirigidas al exterior de la empresa (“Clientes, Proveedores y Competidores” y “La Comunidad, el Estado y el Medio Ambiente”) y en las referidas a los “Accionistas”. Por el contrario, las acciones dirigidas a los “Empleados” mejoran en casi 0,6%. A pesar de este retroceso en 2006, se constata que en todos los casos los indicadores aún se encuentran por encima de los valores registrados en 2003, en particular en lo referente a las acciones dirigidas a “La Comunidad, el Estado y el Medio Ambiente” y a los “Accionistas”.

	2006	2005	2004	2003	VARIAC.
I.R.S.E	3.67	3.69	3.70	3.43	+ 7.00%
ACCIONISTA	3.91	3.92	3.92	3.52	+11.08%
EMPLEADOS	3.60	3.58	3.59	3.36	+ 7.14%
C, P, C	4.05	4.11	4.17	4.03	+ 0.49%
C, E, MA	3.13	3.15	3.12	2.80	+11.78%

X.2 – Empresas de 51 hasta 100 empleados

A diferencia de las empresas reseñadas anteriormente, y del índice general para todas las empresas, las de tamaño entre 51 y 100 empleados evidencian un desarrollo positivo en el índice sintético (IRSE) y en todos sus componentes. Efectivamente, el índice general supera al de 2005 en 8,7%, siendo principalmente explicado por el incremento de las acciones dirigidas a “Accionistas” y “Empleados”. De esta forma, este grupo de empresas supera el desarrollo negativo que se verificó en 2004 y 2005. Asimismo, como se observa en la tabla siguiente los indicadores son superiores a los registrados por estas empresas en 2003, con excepción del referido a evaluar las acciones dirigidas a “Clientes, Proveedores y Competidores”.

	2006	2005	2004	2003	VARIAC.
I.R.S.E	3.74	3.44	3.59	3.69	+ 1.35%
ACCIONISTA	3.98	3.52	3.92	3.94	+ 1.01%
EMPLEADOS	3.44	3.16	3.37	3.25	+ 5.84%
C, P, C	4.33	4.08	4.12	4.38	- 1.14%
C, E, MA	3.22	3.00	2.96	3.15	+ 2.22%

X.3 – Empresas de 101 a 200 empleados

Este grupo de empresas evidencia un desarrollo negativo de las acciones de Responsabilidad Social, con un retroceso del indicador sintético de casi 5% en relación a 2005, lo que contribuye a que se ubique 1% por debajo del valor registrado en 2003. Este retroceso se debe principalmente a la regresión en las acciones dirigidas a “La Comunidad, el Estado y el Medio Ambiente”. El único indicador que evidencia un desarrollo positivo es el referido a las acciones dirigidas a los “Accionistas”. Es de señalar, que si se compara los valores de 2006 con los iniciales de 2003 se concluye que se ubican por debajo en el caso de las acciones dirigidas a “Empleados”, “La Comunidad, el Estado y el Medio Ambiente” y “Clientes, Proveedores y Competidores”, como se observa en la tabla siguiente.

	2006	2005	2004	2003	VARIAC.
I.R.S.E	3.88	4.08	3.98	3.92	- 1.02%
ACCIONISTA	4.09	4.06	4.03	4.09	0.00%
EMPLEADOS	3.71	3.80	3.69	3.82	- 2.87%
C, P, C	4.27	4.40	4.32	4.28	- 0.23%
C, E, MA	3.43	4.06	3.87	3.49	- 1.72%

X.4 – De 201 a 300 empleados

Este agrupamiento de empresas por nivel de empleo es el otro que evidencia un desarrollo positivo en el IRSE en 2006. Efectivamente, este grupo evidencia un incremento del índice sintético (IRSE) promedio de casi 3%, lo que conduce a que supere el valor inicial de 2003 en 6,6%. Este desarrollo positivo encuentra explicación en el incremento de las acciones dirigidas a los “Empleados” y a los “Accionistas” en relación a 2005, lo que se ve mitigado por el desarrollo negativo de las acciones dirigidas a “La Comunidad, el Estado y el Medio Ambiente”. Es de notar que, como se observa en la tabla siguiente, todos los componentes correspondientes a 2006 se encuentran muy por encima de los valores

registrados en 2003, en particular en el referido a acciones dirigidas a los “Empleados” (+11,75%).

	2006	2005	2004	2003	VARIAC.
I.R.S.E	4.51	4.38	4.17	4.23	+ 6.61%
ACCIONISTA	4.82	4.53	4.40	4.50	+ 7.11%
EMPLEADOS	4.47	4.14	3.99	4.00	+ 11.75%
C, P, C	4.69	4.65	4.54	4.50	+ 4.22%
C, E, MA	4.07	4.21	3.77	3.90	+ 4.36%

X.5 – De 301 a 1.000 empleados

Este grupo de empresas, con un número de empleados entre 301 y 1000, muestran un desarrollo negativo en el índice sintético (IRSE) y en el caso de las acciones dirigidas al interior de la empresa (“Empleados” y “Accionistas”) y a “Clientes, Proveedores y Competidores”. Por el contrario, las acciones dirigidas a “La Comunidad, el Estado y el Medio Ambiente” muestran un desarrollo positivo en 2006 respecto a 2005. A nivel general se constata una reducción de 1,7% respecto a 2005, lo que encuentra explicación principalmente en el retroceso en las acciones dirigidas a los “Accionistas” y a los “Empleados”. Es de señalar, que si bien comparado con 2003 todavía se ubica casi 5% por encima del valor del indicador sintético (IRSE) registrado ese año, se evidencia un retroceso en las acciones dirigidas al interior de la empresa (“Empleados” y “Accionistas”).

	2006	2005	2004	2003	VARIAC.
I.R.S.E	4.02	4.09	3.98	3.83	+ 4.96%
ACCIONISTA	4.01	4.21	3.88	4.05	- 0.98%
EMPLEADOS	3.79	3.90	3.80	3.83	- 1.04%
C, P, C	4.30	4.41	4.13	3.97	+ 8.31%
C, E, MA	3.99	3.86	4.11	3.45	+ 15.65%

X.6 – De más de 1.000 empleados

Al considerar el agrupamiento de empresas de mayor nivel empleo se constata un marcado retroceso respecto a 2005 y también respecto a 2003, año inicial del IRSE. En este caso el retroceso del índice sintético es de más de 7% respecto a 2005, lo que encuentra explicación en la

marcada reducción de acciones dirigidas a “La Comunidad, el Estado y el Medio Ambiente”, a los “Accionistas” y a los “Clientes, Proveedores y Competidores”. A pesar de ello se constata una mejora en el indicador de las acciones dirigidas a los “Empleados” de 1,4% respecto a 2005. Es de señalar, que si se compara con los valores registrados en 2003, como se observa en la tabla siguiente, se constata un marcado retroceso en todos los indicadores, lo que conduce a que el Índice sintético (IRSE) se ubique 14,6% por debajo al registrado en dicho año.

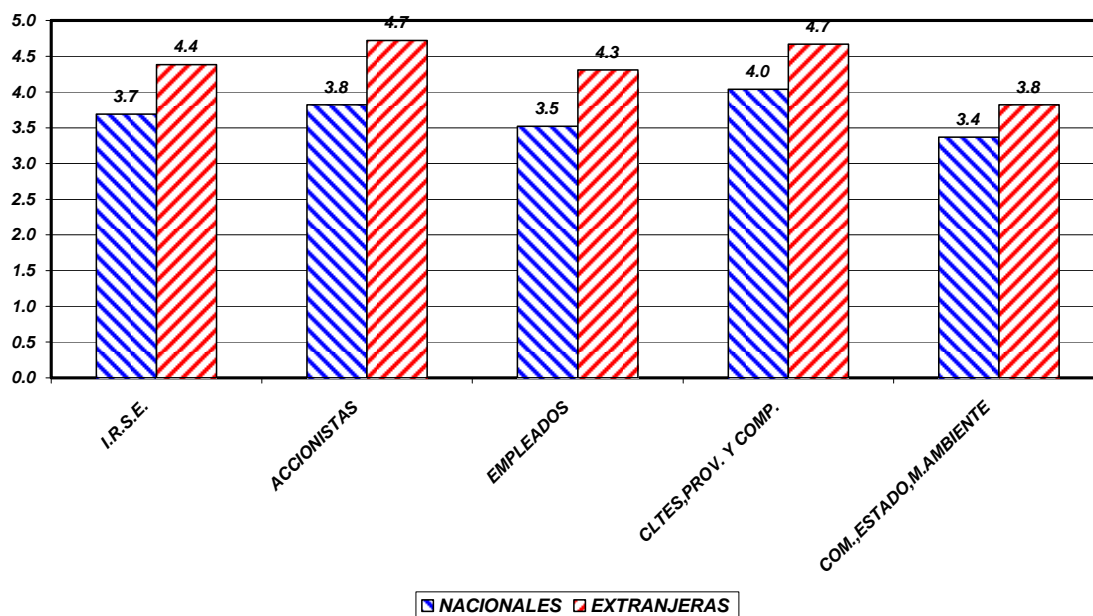
	2006	2005	2004	VARIAC.
I.R.S.E	3.68	3.96	4.31	- 14.62%
ACCIONISTA	3.76	4.15	4.47	- 15.88%
EMPLEADOS	3.64	3.59	4.20	- 13.33%
C, P, C	3.77	4.01	4.44	- 15.09%
C, E, MA	3.55	4.08	4.12	- 13.83%

XI – ANALISIS COMPARATIVO DE EMPRESAS NACIONALES Y EXTRANJERAS

En el gráfico siguiente se observan los indicadores del IRSE y sus componentes del agrupamiento de empresas de acuerdo a la nacionalidad de los propietarios o del capital accionario. En dicho gráfico se evidencia que las acciones de Responsabilidad Social desarrolladas por las empresas extranjeras alcanzan un valor del indicador sintético (IRSE) casi 19% superior al de las nacionales en 2006. Esta diferencia la explican principalmente los indicadores de las acciones que desarrollan las empresas extranjeras dirigidas a los “Accionistas”, que son un 24% superior al promedio del de las empresas nacionales, a las dirigidas a los “Empleados”, cuyo valor es un 23% superior, en tanto las dirigidas a “Clientes, Proveedores y Competidores” también superan al valor informado por las nacionales en más de 16%, y las dirigidas a “La Comunidad, el Estado y el Medio Ambiente” lo hacen en casi 13%.

	EMPRESA NACIONALES	EMPRESAS EXTRANJERAS
I.R.S.E	3.69	4.38
ACCIONISTA	3.82	4.72
EMPLEADOS	3.52	4.31
C, P, C	4.04	4.67
C, E, MA	3.37	3.82

IRSE y Componentes de empresas Nacionales y Extranjeras. 2006



XII – CONCLUSIÓN

Estamos viviendo un momento difícil, con economías en creciente competencia. Los ciclos productivos se acortan cada vez más y los productos y servicios pierden actualidad rápidamente. La forma que tiene las empresas de tener éxito y sobrevivir es la innovación y la diferenciación y la Responsabilidad Social hace esa diferencia, proporcionando una “calidad nueva”.

La RSE además, constituye uno de los símbolos de nuestra sociedad en su búsqueda de una mayor justicia y equidad social, en un mundo globalizado y muy pronto, este nuevo indicador, alcanzará a todos los actores del mercado nacional, donde pocos estarán exentos de las nuevas exigencias que impondrán, los diversos agentes relacionados con la actividad comercial de cada empresa u organización.

Es interesante señalar que, como se mencionó anteriormente, las empresas que están comprometidas con el IRSE desde su primera edición también muestran un dinamismo muy importante en la generación de empleo, lo que estaría indicando no sólo una expansión relevante de sus actividades, sino además que ese desarrollo es confirmado por el mercado.

Montevideo, Diciembre 2006