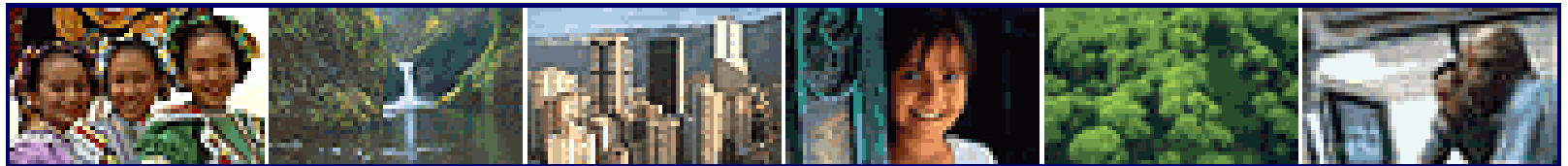


Responsabilidad Social de la Empresa: ¿Costo o Beneficio?

Beatriz Calderón, Directora Gestión del Conocimiento,
Acción **RSE**

Santa Cruz (Bolivia), Agosto 2004



El Caso Chileno: Contexto Nacional en el que se Desarrolla la RSE

- ✓ **Sensibilidad histórica del empresario nacional realizando contribución social – filantropía**

Dimensión Externa

V/S

Dimensión Interna

- ✓ **Validación de la empresa como “motor de desarrollo económico”, pero no como motor de desarrollo social.**
- ✓ **Puntos débiles: contribución al medio ambiente, desarrollo laboral, y social.(Tironi, Junio 2003)**
- ✓ **Principal demanda de la opinión pública a las empresas** (Tironi, IV Seminario Internacional RSE- Junio 2003)

TRANSPARENCIA

✓ **Múltiples desafíos pendientes:**

- **Pobreza: 20% de la población (38% en 1990) y 5,7% extrema pobreza**
- **Santiago es la ciudad que más horas se trabaja con 2.244 horas anuales**
- **El 75% de los trabajadores chilenos declara tener poco tiempo para su vida familiar y estar insatisfecho con el uso de su tiempo**
- **Confianza: 13% en Chile v/s 20% promedio latinoamérica y 50% promedio países desarrollados (Cerc-Julio 2002; Latinbarómetro-Abril 2002)**

- ✓ **Mala imagen de los empresarios chilenos y numerosos problemas sociales, generó una creciente demanda por empresas activas y capaces de proveer soluciones privadas a problemas públicos**
- ✓ **A lo anterior, se suma el desconocimiento de la opinión pública respecto de la labor social de las empresas debido al miedo existente entre las compañías de no saber cómo “comunicar” adecuadamente éstas acciones.**
- ✓ **La apertura de nuevos horizontes económicos que exigen a las empresas que operan en Chile nuevos estándares de producción y servicio (TLC con EE.UU., CE, Korea entre otros)**
- ✓ **En este contexto, las compañías chilenas empiezan a ver en la responsabilidad social una oportunidad de desarrollo para sus negocios, que les permite crecer y competir en armonía con las personas, la comunidad y el medioambiente**

Primeros Hitos de la RSE en nuestro país:

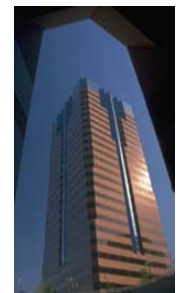
- ✓ **Año 1975**
ACHS elabora su primer balance social
- ✓ **Mayo 2000**
Lanzamiento Acción Empresarial (Hoy **Acción RSE**) y Primer Seminario de Responsabilidad Social Empresarial en Chile
- ✓ **Diciembre 2000**
Primera encuesta AE-MORI “Percepción de los consumidores chilenos sobre RSE”
- ✓ **Abril 2001**
Lanzamiento del primer banco de casos empresariales sobre responsabilidad social
- ✓ **Octubre 2001**
Se realiza la primera versión del ranking “25 Mejores Empresas para Trabajar en Chile” (Revista Capital)
- ✓ **Noviembre 2001**
Lanzamiento primeros Indicadores de RSE (Acción **RSE**)
- ✓ **Junio 2002**
Se publica el primer suplemento sobre RSE (Diario El Mercurio)
- ✓ **Julio 2002**
Primer Seminario Regional de Responsabilidad Social (Rancagua)
- ✓ **Agosto 2002**
Foro Empresa instala sus oficinas en Chile
- ✓ **Noviembre 2002**
Primera Feria de Responsabilidad Social

Una encuesta realizada a 229 ejecutivos en junio de 2002, por **Acción RSE**, indica que **las empresas valoran las iniciativas socialmente responsables de las compañías y la relacionan directamente con la sustentabilidad de sus negocios. Los principales beneficios que se obtienen de estas acciones, a juicio de los encuestados, son:**

↑ **Mejora la imagen corporativa y la reputación de la compañía (21%)**



↑ **Obtiene mayor rentabilidad en el largo plazo (16%)**



↑ **Fortalece el compromiso de los trabajadores (20%)**



¿QUE ESPERAN LOS CONSUMIDORES CHILENOS DE LAS EMPRESAS?

Compromiso social:

48% de los consumidores menciona las prácticas empresariales responsables como principal factor, a la hora de formarse una impresión de una compañía. *(Estudio Mori-Acción Empresarial 2000)*

Otros Resultados 2003 y 2004:

- ✓ El 73% cree que puede influir como consumidor en la manera como una empresa es socialmente responsable y ello lo puede hacer principalmente no consumiendo sus productos (46%) *(Mori, Enero 2003)*
- ✓ El 42% de los consumidores ha considerado (26%) o efectivamente ha castigado (16%) a una empresa por no ser socialmente responsable. *(Mori, Marzo 2004)*
- ✓ Motivo por el que una empresa es socialmente responsable: Buen Empleador (13%), buen servicio (12%), buena calidad de sus productos (10%), obras sociales (10%). *(Mori, Enero 2003)*

¿QUE VALORAN LOS UNIVERSITARIOS AL MOMENTO DE ELEGIR UN LUGAR DE TRABAJO?

Buen Clima Laboral:

12 % de los estudiantes y postgraduados **priorizó el Buen Clima Laboral** como el factor más importante al elegir un lugar para trabajar. Calidad de Vida e Imagen de la Empresa fueron mencionados en segundo y tercer lugar con un **11.1%** y **10.3%**, respectivamente. (*Estudio Acción Empresarial, 2002*)

✓ Interrogados sobre los elementos que más valorizan en la oferta laboral de una empresa, **un 14.2% de los entrevistados mencionó la Posibilidad de Equilibrio entre Vida Laboral y Personal**, después de la Remuneración Mensual Competitiva, que fue mencionada por un **15.3%** en primer lugar. La Seguridad y Estabilidad Laboral fue mencionada en tercer lugar de la lista de preferencias con un **12.4%**.

RSE

Y

Beneficios para el Negocio

Casos Chilenos

Las ventajas de la Responsabilidad Social Empresarial pueden ser medidas de diferentes maneras, basándose en información **cuantitativa y cualitativa.**

Diversas empresas han experimentado grandes beneficios tangibles, tanto **en su operación general como en relación a algunos **temas específicos** de la RSE.**

↑ Mejoramiento del desempeño económico

↑ Aumenta el Compromiso de los trabajadores

↑ Atrae a los mejores talentos

↑ Reducción de costos operativos

↑ Mejora la reputación e imagen de marca

↑ Favorece acceso a capital



El empresariado chileno hoy conoce y reconoce las ventajas empresariales de la RSE pero *aún no la utiliza como un modelo de gestión de negocios.*

Sin embargo, las empresas que han incorporado acciones de RSE de alguna forma en su gestión empresarial han visto y tangibilizados sus beneficios

**Estas acciones de RSE que hace
algún tiempo realizan varias
empresas en Chile están
principalmente dirigidas a la mejora
de la calidad de vida de sus
trabajadores, al cuidado del medio
ambiente y a sus relaciones con la
comunidad**

A continuación les comentaré dos casos
empresariales muy interesantes y de empresas
locales

El Caso: Compañía General de Electricidad (CGE)

La Compañía General de Electricidad es una empresa de distribución y transmisión de electricidad presente en numerosas ciudades del país. Además de la vasta experiencia adquirida en los últimos años dedicados al servicio público y junto con un permanente trabajo de modernización e introducción de adelantos tecnológicos, CGE ha procurado a través de los años, mejorar permanentemente su gestión de recursos humanos.

La visión de CGE es entregar el mejor servicio a los clientes con la calidad requerida a precios competitivos y respetando el medioambiente. También procuran obtener la máxima rentabilidad para sus accionistas, innovando constantemente para mantenerse en la vanguardia del mercado, y así promover el desarrollo de nuevos negocios que aprovechen sus ventajas competitivas. Pero esto sólo es posible gracias al desarrollo integral de los trabajadores de CGE, quienes son el motor de la empresa.

El Caso: CGE

Programas y Políticas Implementadas:

Sistema de participación por resultado,

Mutual de empleados,

Balance social interno,

Sistema de mejoramiento del desempeño,

Sistema de capacitación y desarrollo del personal,

Becas y convenios de estudio,

Préstamos habitacionales ,

Fondo voluntario de solidaridad ,

Jubilación anticipada.

Resultados:

CGE ha experimentado una significativa mejora de eficiencia y crecimiento, como se puede apreciar en las siguientes cifras: La productividad del trabajo ha mejorado de 474 a 837 clientes por trabajador, entre los años 90 y 2000; las utilidades han mejorado 112% los últimos 10 años en moneda constante; las tarifas que aplican a sus clientes han disminuido un 22% desde 1990 en valores reales. Y esto a pesar de las cuantiosas inversiones desarrolladas para satisfacer el crecimiento del consumo que ha superado el 8% anual sostenidamente.

Para CGE, el trabajo no sólo es una fuente de subsistencia, sino principalmente una herramienta de crecimiento y desarrollo para la persona; lo que incluye el ser un instrumento de servicio para la sociedad en que vivimos.

El Caso: TECSA S.A.

La empresa constructora Tecsa S.A. con amplia trayectoria en el país, firmó el año 2000 un Acuerdo de Producción Limpia y junto con ello decidió implementar un Sistema de Gestión Ambiental, iniciativa pionera en el rubro de la construcción. La primera labor del departamento de Gestión Ambiental fue la creación de una Política Ambiental que sentara las bases de las acciones futuras.

El Caso: TECSA S.A.

Una de las principales medidas de Tecsa para implementar acciones en favor del medioambiente ha sido involucrar a todo el personal. Para ello el departamento de Gestión Ambiental ha sugerido medidas que han sido revisadas por quienes trabajan directamente en las obras. Para hacer frente a la constante rotación de personal que tiene el rubro de la construcción, ha sido necesario preparar periódicamente al personal en el tema ambiental. Para ello, en las sesiones del Comité de Calidad que se forma en cada una de las obras, se incluye la temática medioambiental, se aprovecha de capacitar al personal, definir procedimientos y determinar responsables.

Actualmente además se les entrega una detallada ficha de identificación de impactos ambientales que sugiere posibles medidas de solución

El Caso: TECSA S.A.

Algunas de las acciones implementadas para minimizar los impactos ambientales de la construcción, son las siguientes:

- Se utilizan mallas protectoras tipo Rachel para evitar la generación de emisiones fugitivas.
- El terreno es humectado en forma constante con agua.
- Los camiones que salen de la obra se mantienen con cubiertas en buen estado para prevenir la emisión de polvo durante el transporte.
- Las faenas de corte y pulido de materiales son efectuadas en un recinto apartado de la obra.
- Se mantienen limpias las calles y aceras circundantes a la obra.
- Existen prácticas de segregación y almacenamiento de residuos al interior de la obra
- La tierra resultante de la excavación se reutiliza como relleno
- Se privilegia la utilización de partes y piezas prefabricadas a fin de disminuir las pérdidas por corte de material.
- Se informa al personal sobre los residuos peligrosos que utilizan y se les enseña el manejo adecuado

El Caso: TECSA S.A.

Principales Resultados:

Los avances experimentados en materia medioambiental han sido identificados de manera cualitativa, y respaldados por los resultados obtenidos el año 2000, cuando recibieron el Premio Nacional a la Producción Limpia que otorga la Secretaría de Producción Limpia del Ministerio de Economía y el Premio a la Protección del Medio Ambiente, entregado por la Cámara Chilena de la Construcción el año 2000 y 2001.

Para Tecsa implementar en sus obras un Sistema de Gestión Ambiental no ha implicado que se destinen grandes recursos económicos. Se calcula que apenas alcanza a equivaler al 0,1% del costo total de la obra.

**Empresas actúan con
responsabilidad social**



**Sociedad más
próspera y sustentable**

www.accionrse.cl

MUCHAS GRACIAS

The logo for ACCION RSE, featuring a stylized red figure with a curved line above it, followed by the text "ACCION RSE" in blue.



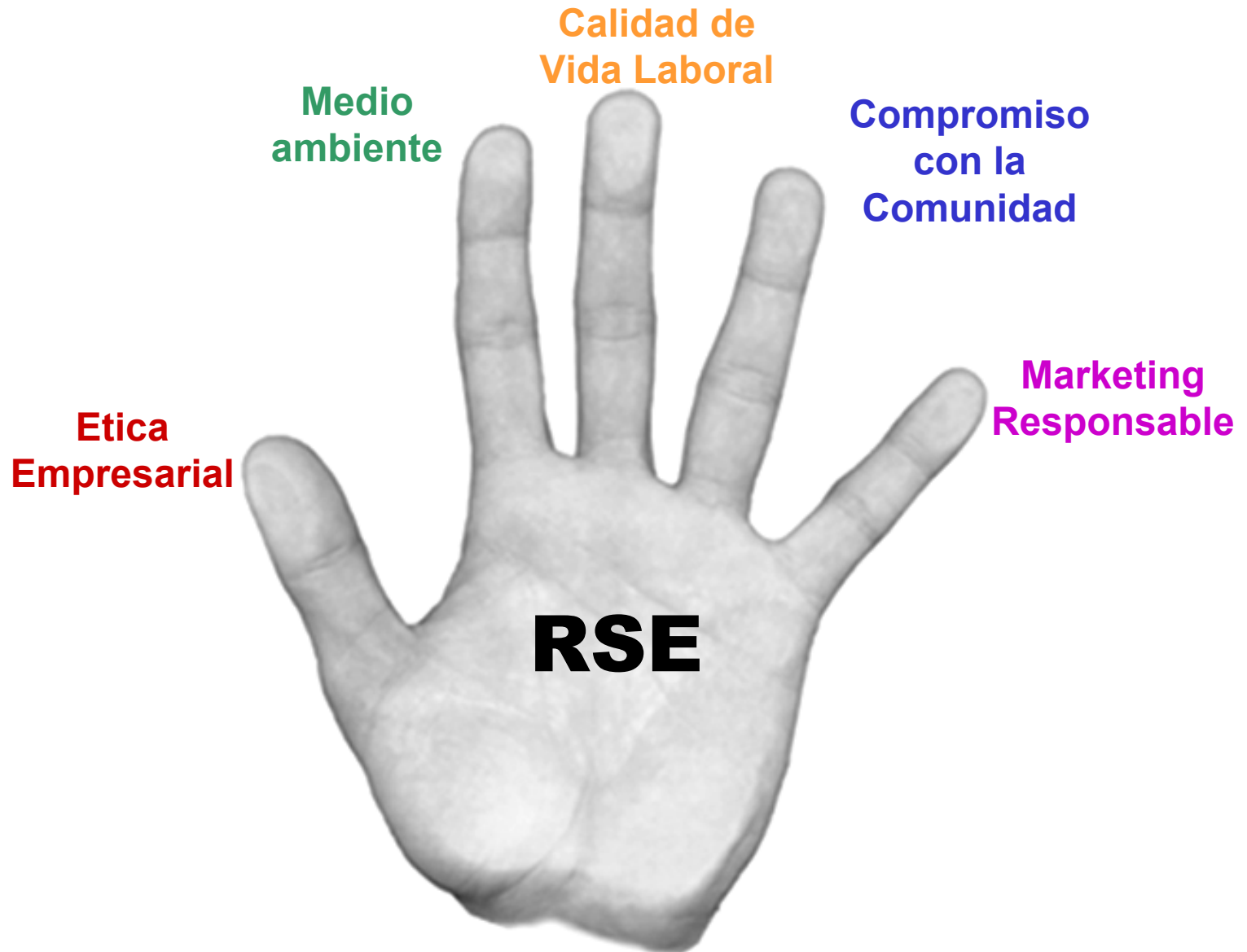
Es una fundación sin fines de lucro formada por el sector empresarial, en mayo de 2000, para promover la responsabilidad social de las compañías que operan en Chile.

Nuestra Misión:

Contribuir a la construcción de una sociedad mejor, a través del aporte de las empresas desde su ámbito de acción.

Nuestro Objetivo:

Promover la responsabilidad social empresarial (RSE) en las compañías que operan en Chile; entendida ésta como la respuesta a las expectativas de la sociedad que se traduce en una visión de negocios que integra el respecto por los valores éticos, las personas, la comunidad y el medio ambiente



ACTIVIDADES Y SERVICIOS: ¿Qué Hacemos?

Nivel 1

Apoyo a las Empresas:

- ✓ **Herramientas:** Guías Prácticas Indicadores, Manual Primeros Pasos
- ✓ **Formación:** Talleres, Seminario Anual, Work Teams, Cursos
- ✓ **Información:** Banco de Casos (110 casos), newsletter quincenal, Website, Boletines
- ✓ **Investigaciones**
- ✓ **Orientación a empresas**

Nivel 2

Difusión y colocación del tema RSE: líderes de opinión y medios de comunicación

- ✓ Programa de sensibilización de medios de comunicación
- ✓ Proyectos Especiales: **Suplementos Especiales, Rankings, y Otros**
- ✓ Columnas de Opinión
- ✓ Coordinación de Artículos y Reportajes

Nivel 3

Alianzas y Vinculaciones:

Organizaciones Empresariales, Gobierno, ONG's, Organismos Internacionales, Programa con universidades e institutos profesionales

Herramientas:

- Guías Prácticas y Manual Primeros Pasos
- Indicadores
- Investigaciones
- Boletines Temáticos
- Casos Académicos

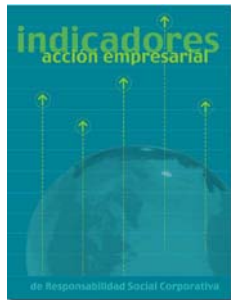
Intercambio de Experiencias y Formación:

- Congreso Internacional
- Talleres
- Charlas (in company)
- Work Team para alta dirección de empresas

Información

- Banco de Casos (120)
- Centro de información – www.accionrse.cl
- Newsletter quincenal (1.500 contactos)

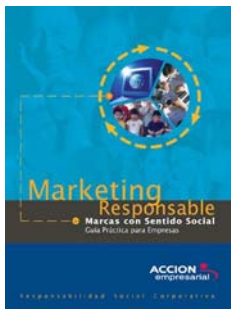
Herramientas desarrolladas...



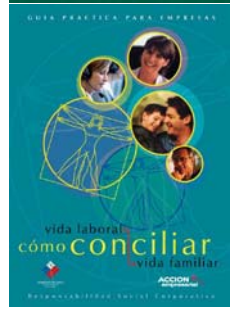
▶ **Indicadores de RSE**



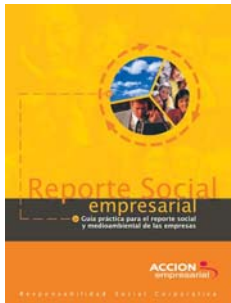
▶ **Guía Responsabilidad Ambiental de un Buen Ciudadano Corporativo**



▶ **Guía Marcas Con Sentido Social**



▶ **Guía Cómo Conciliar la Vida Laboral y la Vida Familiar**



▶ **Guía Reporte Social Empresarial**



▶ **Guía Acercando al Empresa Con la Comunidad**



▶ **Guía Voluntariado Corporativo**



▶ **Libro EL ABC de la Responsabilidad Social Empresarial en Chile y el Mundo**



▶ **Investigaciones ¿Qué cualidades de una empresa atraen a los nuevos talentos profesionales?**



▶ **1a Serie de Casos Académicos**

PROYECTOS ESPECIALES:

- **Proyecto BID**
- **Universidades**
- **Pymes**
- **Regiones**

- Primer proyecto regional financiado por el BID en esta temática.
- Países participantes: Chile (Acción Empresarial), Perú (Perú 2021), Brasil (Ethos), Salvador (Fundemás).
- Periodo ejecución: 3 años
- **Rol de Acción Empresarial: contraparte del BID y coordinador general del proyecto.**

Presupuesto (US\$)	<u>BID (Fomin)</u>	<u>OEA (Cida)</u>	<u>Local (4países)</u>	<u>TOTAL</u>
	1.100.000	356.500	363.500	1.820.000

Actividades generales:

- Promoción de RSE en líderes y empresas en general.
- Aplicación de RSE en Pymes
- Desarrollo de capacidad de consultoría
- Fortalecimiento red regional de organizaciones
- Campaña comunicacional de promoción RSE
- Sensibilización de medios de comunicación

Objetivo: *Involucrar a los universitarios en la práctica de la responsabilidad social para asegurar un desarrollo sustentable de la temática.*

- Seminario Anual (800 estudiantes)
- Curso RSE para estudiantes (U. de Chile- Acción RSE)
- Casos Académicos (UAI-Acción RSE)
- Concurso Nacional para Universitarios
- Serie de Charlas



El Futuro del Mundo Depende de Ti...



1er Seminario de Responsabilidad Social Empresarial para Universitarios

24 de octubre - Hotel Sheraton

Asistentes: 600 estudiantes de distintas universidades y académicos de las mismas entidades.

<p>De 8:30 a 13 horas.</p> <p>Expositores: Rodrigo Baggio Fundador del Comité para la Democratización de la Informática (CDI). Premiado por la UNESCO y el Foro Económico Mundial y elegido por la Revista Time y CNN como uno de los nuevos Líderes del Siglo XXI.</p> <p>Andrés Navarro Presidente de Sonda</p> <p>Felipe Cabilles Empresario y Decano de Facultad de Economía y Empresa de la UDP</p>	<p>Organiza:</p> <p>Con el apoyo de:</p>	<p>Felipe Cabilles Empresario y Decano de Facultad de Economía y Empresa de la UDP</p> <p>Francisco Irujo Director Nacional Un. Techo para Chile</p> <p>Jorge Armanet Fundador y Gerente General de Hecho en Chile</p> <p>Nicolas Beusteb Emprendedor y fundador de Blazuca.com</p> <p>Además participará como moderador, el periodista Iván Nuñez.</p>
--	--	---

Auspician:

Colaboran:

- Extender a nivel nacional la temática, esto con el objetivo de largo plazo de que las propias organizaciones locales promuevan el tema
- Justificación Según la Encuesta de Caracterización Socioeconómica Nacional (CASEN) 1998, aunque la población pobre de concentra principalmente en la RM (28,5) y VIII (19%). La intensidad de la pobreza es mucho más alta en las regiones, ubicándose la RM en el décimo lugar.



RSE & PYME

Objetivo

Potenciar, generar y desarrollar estrategias de RSE en el sector de PYMES enfocado a mejorar cualitativa y cuantitativamente la gestión de estas compañías

Objetivos Específicos

- **Sensibilización:** Generar conciencia en el sector de la PYME de que la RSE es un elemento crítico para la sobrevivencia ya que hace mas viable y sustentable y competitiva a la PYME. (2003-2006)
- **Generación Herramienta:** Construcción, validación y aplicación de indicadores de RSE en empresas PYMES. (2003)
- **Generar incentivos:** Banca, Corfo, Gran Empresas(2003-2004)
- **Aplicación piloto:** Incorporación de RSE en PYMEs a través de lo que denominamos “Proyecto Cadena” (2005-2006)

ALIANZAS: Nacionales e Internacionales

Nuestras Alianzas



ACCIONRSE

Organizaciones Empresariales:

- Sofofa
- Cámara Nacional de Comercio
- ASIVA
- Amcham
- Corporación Empresarial Pro'Ohiggins (VI Región)
- Cámara de Comercio e Industria de Concepción
- Corporación Empresarial Pro Loa (II Región)
- Corporación Empresarial Pro Aconcagua (V Región)

Organizaciones gubernamentales:

- Sernam (Prog. Conciliación Vida Laboral y Vida Personal)
- Mideplan (Consejo para la Infancia y Adolescencia)
- Conama (Medio ambiente)
- Comisión Bicentenario
- Comisión de Probidad y Transparencia
- Ministerio de Salud e INTA (Prog Vida Sana en la Empresa)

Universidades:

- Universidad de Chile
- Pontificia Universidad Católica de Chile
- Universidad Diego Portales
- Universidad Adolfo Ibáñez
- DUOC UC

Organismos Internacionales

- BID
- OEA
- Fundación Ford
- Fundación Hewlett
- Foro Empresa
- Fundación Avina
- Fundes-Chile

ONG's:

- Casa de la Paz
- CDI
- Fundación Educación y Empresa
- Hogar de Cristo
- Fundación Soles

Red internacional que agrupa a las principales organizaciones empresariales que promueven la responsabilidad social en la región.

Agrupa a 3.500 empresas.

- **Argentina:** Fund. Tucumán, IARSE
- **Brasil:** Ethos
- **Canadá:** CBSR
- **Chile:** Acción Empresarial
- **Colombia:** CCRE
- **El Salvador:** Fundemás
- **Estados Unidos:** BSR
- **Guatemala:** CentraRSE
- **Honduras:** FundhaRSE
- **México:** Aliarse
- **Nicaragua:** Fund. Roberto Terán
- **Panamá:** Cedis-Compass
- **Paraguay:** ADEC
- **Perú:** Peru 2021
- **Uruguay:** Deres
- **Venezuela:** CE y CC Cedice



Empresas socias...

